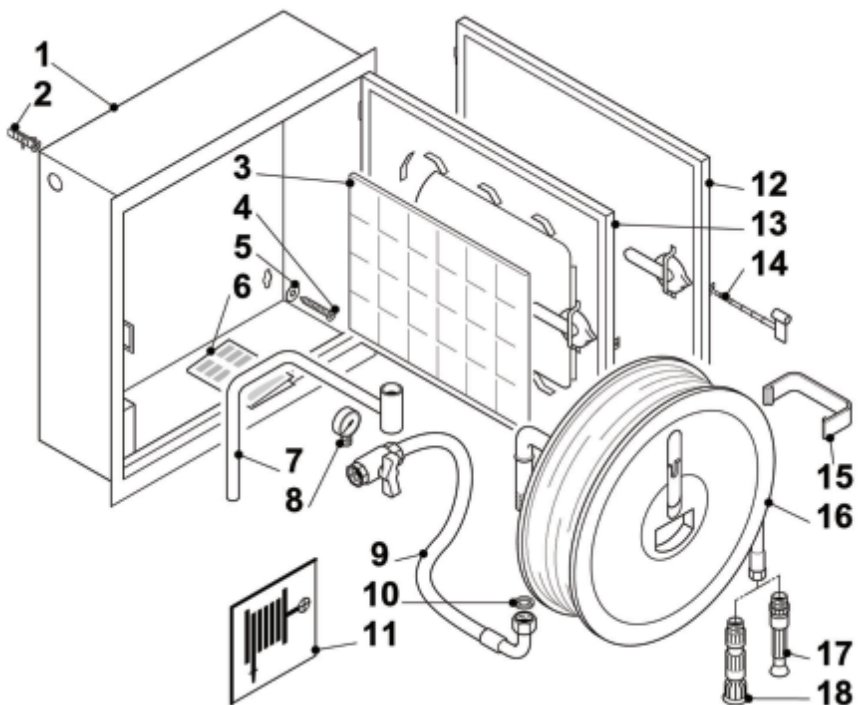
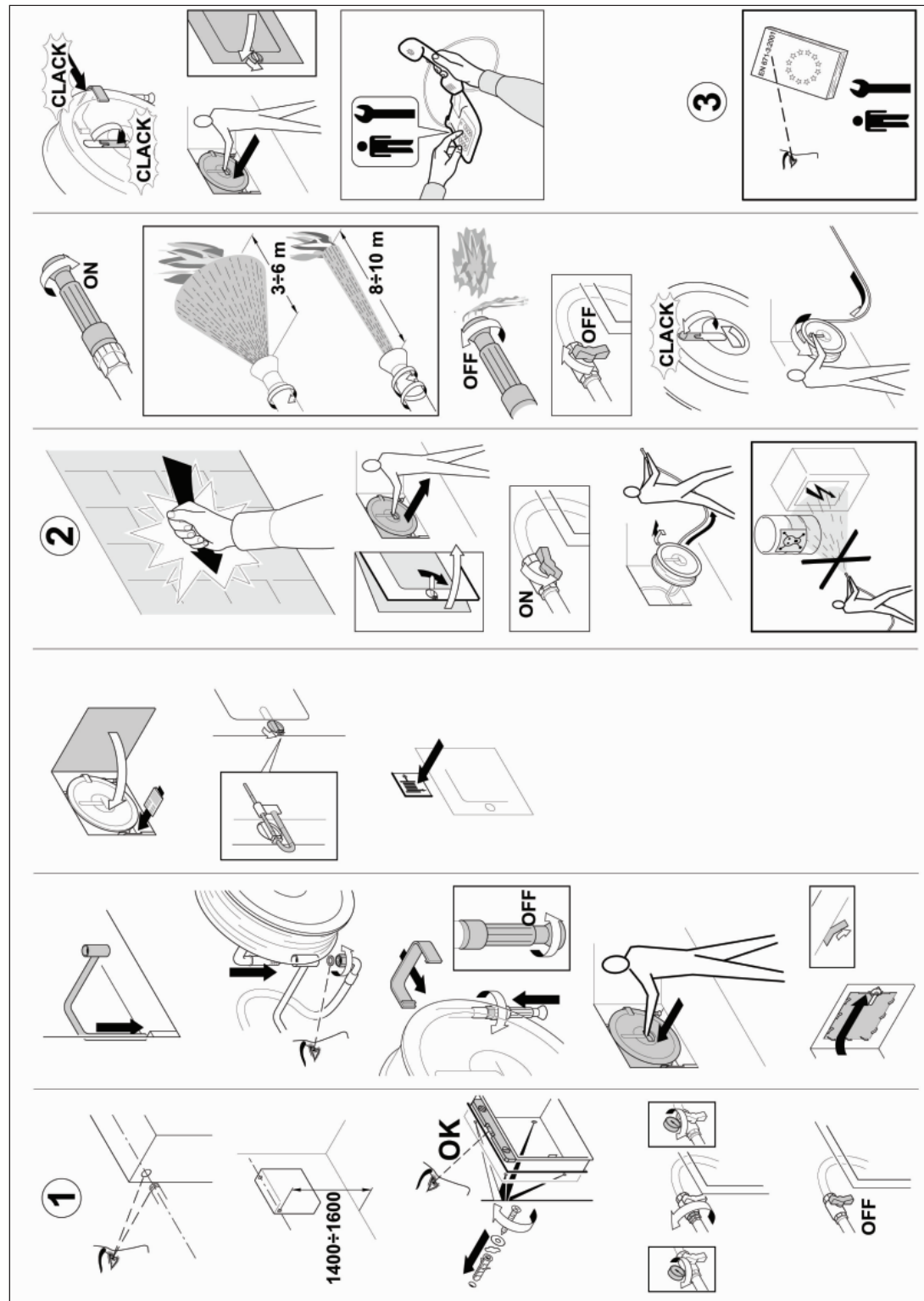


SYSTEM ANAKONDA TAURUS C-RF-INK DN 25 mt 15-20-25-30

COMPONENTI SYSTEM ANAKONDA TAURUS C-RF-INK 0497/CPR/081



- 1 - Cassetta naspo da incasso in lamiera di colore rosso
- 2,4,5 - Tasselli e accessori
- 3 - Lastra Blindo Light con pittogrammi mm 375 x 500
- 6 - Manuale di istruzioni
- 7 - Braccio porta naspo
- 8,9,10 - Collettore cm 90 con valvola di intercettazione a sfera da 1" e manometro
- 11 - Cartello monofacciale idrante COD. PLA1582030
- 12 -Portello cieco per System Anakonda Taurus C RF
- 13 -Portello cassetta naspo
- 14 -Sigillo COD. 1581
- 15 -Fermo lancia (solo per 15 e 20 mt)
- 16 -Tubazione semirigida DN25 a norma EN694 Tipo Anakonda completa di bobina rotante
- 17,18 - Lancia antincendio Dn25



ISTRUZIONI DI CONTROLLO E MANUTENZIONE PER IDRANTE/NASPI A MURO

La Normativa vigente in tema di manutenzione di sistemi equipaggiati con tubazioni riconosce come "persona responsabile" colui a cui è demandata la responsabilità della corretta esecuzione delle manutenzioni di legge. La persona responsabile è tenuta a far eseguire le manutenzioni da una "persona competente" dotata dell'esperienza e dell'addestramento necessari, avente accesso agli strumenti, alle apparecchiature, alle informazioni ed ai manuali, a conoscenza di ogni particolare procedura raccomandata dal fabbricante, in grado di espletare le procedure di manutenzione pertinenti della presente norma europea, così come citato nella Norma UNI EN 671-3.

Per le manutenzioni la Norma UNI EN 671-3 prevede una fase di sorveglianza e una di controllo e manutenzione annuali

La sorveglianza ha una periodicità dipendente dalle condizioni ambientali e dalle caratteristiche di rischio pertinenti all'attività. Può essere effettuata dalla persona responsabile o da un suo incaricato e prevede che ogni idrante e/o ogni naspo:

1. sia collocato nel posto previsto
2. sia accessibile, sia chiaramente visibile e abbia istruzioni leggibili
3. non presenti segni di deterioramento, perdite o segnali di corrosione

In caso di problemi evidenti la persona responsabile deve mettere in pratica le necessarie misure affinché venga ripristinata la corretta funzionalità nel tempo più breve possibile. L'evidenza dei controlli regolari deve essere registrata dalla persona responsabile.

Il controllo e manutenzione annuali devono essere eseguite da persona competente. Le operazioni da eseguire in fase di manutenzione annuale sono:

1. srotolare la tubazione e testarla alla pressione di rete
2. l'attrezzatura è accessibile senza ostacoli e non è danneggiata; i componenti non presentano segni di corrosione o perdite;
3. le istruzioni d'uso sono chiare e leggibili;
4. a collocazione è chiaramente segnalata;
5. i ganci per il fissaggio a parete sono adatti allo scopo, fissi e saldi;
6. il getto d'acqua è costante e sufficiente e l'indicatore di pressione (se presente) funziona correttamente e all'interno della sua scala operativa;
7. la tubazione deve essere verificata su tutta la sua lunghezza e non presentare screpolature, deformazioni, logoramenti o danneggiamenti. Se la tubazione presenta qualsiasi difetto deve essere sostituita o collaudata alla massima pressione di esercizio; il sistema di fissaggio della tubazione è di tipo adeguato ed assicura la tenuta;

8. le bobine ruotano agevolmente in entrambe le direzioni; per i naspi orientabili, verificare che il supporto pivotante ruoti agevolmente fino ai valori di angolo minimi specificati nelle parti 1 e 2 della presente norma europea;

9. sui naspi manuali, verificare che la valvola di intercettazione sia di tipo adeguato e sia di facile e corretta manovrabilità;

10. sui naspi automatici, verificare il corretto funzionamento della valvola automatica ed il corretto funzionamento della valvola d'intercettazione di servizio;

11. verificare le condizioni della tubazione di alimentazione idrica, con particolare attenzione a segnali di logoramento o danneggiamento in caso di tubazione flessibile;

12. se i sistemi sono collocati in una cassetta, verificare eventuali segnali di danneggiamento e che i portelli della stessa si aprano agevolmente;

13. verificare che la lancia erogatrice sia di tipo appropriato e di facile manovrabilità;

14. verificare il funzionamento dell'eventuale guida di scorrimento della tubazione ed assicurarsi che sia fissata correttamente e saldamente;

15. lasciare il naspo antincendio e l'idrante a muro pronti per un uso immediato. Nel caso siano necessari ulteriori lavori di manutenzione si deve collocare sull'apparecchiatura un'etichetta "FUORI SERVIZIO" e la persona competente deve informarne l'utilizzatore/proprietario.

N.B. Ogni 5 anni tutte le tubazioni flessibili devono essere collaudate alla massima pressione indicata dal costruttore, senza registrare perdite o trafileamenti o cedimenti della tubazione.

In caso negativo le tubazioni devono essere sostituite nel più breve tempo possibile con materiale prodotto da Rack System. Si raccomanda di eseguire prove idrostatiche e non pneumatiche.

In accordo con il DPR 151/2011 art. 6 comma 2 l'utente che ne ha l'obbligo deve tenere un registro, firmato dal responsabile, debitamente compilato su cui vengono annotati: i lavori eseguiti sull'impianto o le modifiche alle aree protette le prove eseguite e i relativi esiti delle verifiche periodiche dell'impianto guasti e relative cause

